

- آخرین ترکیب هیأت مدیره

ردیف	نام و نام خانوادگی	سمت	نماینده
1	محمدحسین شرافت	رئیس هیأت مدیره	شرکت ملی فولاد ایران
2	فرید دهقانی	مدیر عامل و نایب رئیس هیأت مدیره	سازمان توسعه و نوسازی معادن و صنایع معدنی ایران
3	صابر سنایی	عضو هیأت مدیره	شرکت منطقه ویژه اقتصادی صنایع معدنی و فلزی خلیج فارس
4	عباسعلی ایروانی	عضو هیأت مدیره	شرکت تهیه و تولید مواد معدنی ایران
5	محمدرضا جان نثاری	عضو هیأت مدیره	شرکت آلومینای ایران

۱- تاریخچه شرکت

منشاء تشکیل شرکت ماده 31 قانون معادن مصوب سال 1377 می باشد که به تبع آن، اساسنامه شرکت بنا به پیشنهاد شماره 100/12375 مورخ 1377/11/27 وزارت صنایع و معادن، در جلسه مورخ 1380/3/16 هیأت وزیران به تصویب رسید و در زیر مجموعه وزارت صنایع و معادن فعالیت خود را آغاز و حسب بند 6 مصوبه شماره 10876/ت 26560 هـ مورخ 1382/3/5 هیأت وزیران، از نظارت وزارت صنایع و معادن خارج و در ردیف شرکت های اصلی زیرمجموعه شرکت مادر تخصصی سازمان توسعه و نوسازی معادن و صنایع معدنی ایران شناسائی شده است. شماره ثبت 180714 و تاریخ تأسیس شرکت 1380/8/29 می باشد.

۲- موضوع فعالیت طبق اساسنامه

موضوع شرکت عبارتست از تحقق توسعه پایدار در بخش معدن و تأمین تمام یا قسمتی از خسارات احتمالی ناشی از عدم کشف کانه و سرمایه گذاری های موجود از طریق:

۱- تأمین نیازهای بیمه ای اکتشاف گران، معدن کاران، واحدهای کانه آرای و فرآوری مواد معدنی جهت کاهش خطر سرمایه گذاری و حفظ سرمایه ها.

۲- پوشش دادن و جبران کردن تمام یا بخشی از خسارت های غیر ارادی مترتب بر فعالیت های معدنی در تمام مراحل اکتشاف، استخراج، کانه آرای و فرآوری، همچنین دارایی های ثابت، جاری و انسانی مورد استفاده، درقبال خطرات ناشی از فعالیت های معدنی.

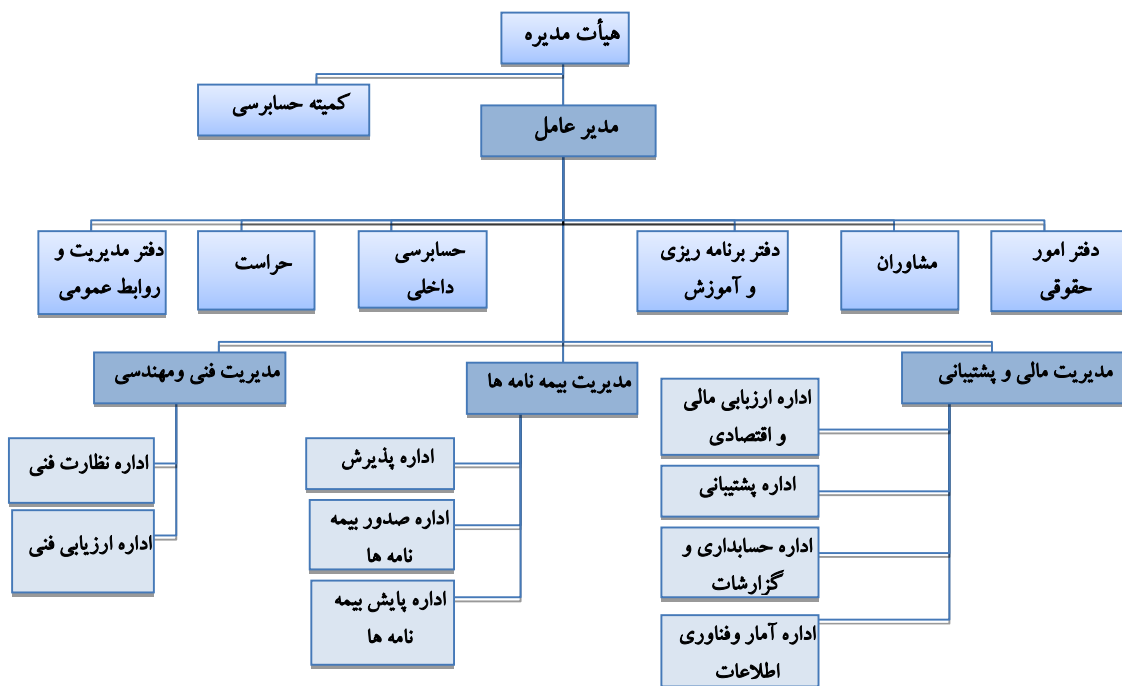
- ۳- تضمین تمام یا قسمتی از وام‌های دریافتی جهت فعالیت‌های معدنی از طریق صدور بیمه نامه اعتباری.
- ۴- انجام سرمایه‌گذاری منابع مالی صندوق با رعایت آیین نامه سرمایه‌گذاری مصوب مجمع عمومی.
- ۵- انجام سایر فعالیت‌های مرتبط که برای انجام و توسعه موضوع فعالیت صندوق ضروری باشد، از جمله استفاده از هرگونه عملیات اکتائی جهت واگذاری بخشی از ریسک و خطر به شرکت‌های بیمه داخلی و خارجی.
- ۶- قبول پروانه بهره‌برداری معادن متضمن ذخیره قطعی معدن به عنوان وثیقه و مرهونه موضوع تبصره ۲ ماده ۱۰ قانون معادن.

۳- اهداف صندوق

هدف صندوق، تحقق توسعه پایدار در بخش معدن و تأمین تمام یا قسمتی از خسارت‌های احتمالی ناشی از عدم کشف کانه و سرمایه‌گذاری‌های موجود در بخش یاد شده است.

- اهداف کلان طبق سند استراتژی صندوق عبارتند از:

- ۱- توانمندسازی سرمایه‌های انسانی
- ۲- ارتقاء بهره‌وری منابع و فرایندها
- ۳- ارتقاء رضایتمندی ذینفعان کلیدی صندوق
- ۴- افزایش ارزش پورتنفوی بیمه
- ۵- افزایش سهم بازار



۵- سرمایه و ترکیب سهامداران

ترکیب سهام شرکت در تاریخ 1401/12/29 به شرح زیر میباشد:

جدول 1- ترکیب سهام شرکت

مبلغ سرمایه (میلیون ریال)	تعداد	درصد	نام سهامدار
4.999.996	4.999.996	100	سازمان توسعه و نوسازی معادن و صنایع معدنی ایران
1	1	0	شرکت منطقه ویژه صنایع معدنی و فلزی خلیج فارس
1	1	0	شرکت صنایع ملی فولاد ایران
1	1	0	شرکت تهیه و تولید مواد معدنی ایران
1	1	0	شرکت آلومینای ایران
5.000.000	5.000.000	100	جمع

جدول 2- تغییرات سرمایه از بدو تأسیس تاکنون

مبالغ به ریال

سرمایه و افزایش آن		شرح
مبلغ سرمایه	مبلغ افزایش	
101.172.461.211	-	سرمایه اولیه و مازاد تجدید ارزیابی
357.825.000.126	256.652.538.915	افزایش سرمایه ناشی از مصوبه هیأت محترم وزیران مورخ 1393/9/29 (نقدی و مطالبات)
1.100.000.000.000	742,174,999,874	افزایش سرمایه ناشی از بند ز تبصره پنج قانون بودجه سال 94 (نقدی)
1.423.347.461.085	323.347.461.085	افزایش سرمایه ناشی از محل ساختمان تختی، آورده نقدی ایמידرو و حقوق دولتی که در حال انجام می باشد
3.500.000.000.000	2.076.652.538.915	افزایش سرمایه از محل آورده نقدی سهام دار
5.000.000.000.000	1.500.000.000.000	افزایش سرمایه از محل آورده نقدی سهامدار
16.000.000.000.000	11.000.000.000.000	افزایش سرمایه از محل منابع وزارت صمت و ایמידرو

۶- چکیده عملکرد مالی

جدول 3- مقایسه عملکرد با بودجه مصوب

شرح	بودجه مصوب		انحراف مساعد (نامساعد)
	میلیون ریال	عملکرد	
	میلیون ریال	میلیون ریال	میلیون ریال
درآمدها:			
درآمد حاصل از ارائه خدمات (صدور بیمه نامه)	133.063	133.826	763
کمک بلا عوض دولت	0	35.000	35.000
درآمدهای حاصل از سود سپرده بانکی	604.817	1.484.413	879.596
جمع	737.880	1.653.239	915.359
هزینه:			
هزینه های عملیاتی و غیر عملیاتی	290.485	436.067	(145.582)
سود و زیان عملیاتی	358.456	1.217.172	858.716
منابع:	4.069.918	19.177	4.050.741
مصارف:	4.069.918	19.177	4.050.741

۷- خدمات صندوق

انواع خدمات بیمه ای صندوق شامل پوشش های زیر می باشد که به ترتیب میزان صدور فهرست گردیده اند:

۷-۱- بیمه نامه سرمایه گذاری اکتشاف

در اجرای این بیمه نامه، صندوق ریسک های عدم کشف (فنی) و عدم بازپرداخت اقساط را به نفع ذینفع (بانک عامل) طبق شرایط بیمه نامه پوشش میدهد. از لحاظ فنی این بیمه نامه برای پوشش مخاطرات عملیات اکتشافی از زمان اخذ پروانه اکتشاف (پی جویی) تا پایان عملیات اکتشاف ماده معدنی (صدور گواهینامه کشف) و همچنین اکتشاف تکمیلی بوده و معمولاً به صورت مرحله ای صادر می گردد و صدور بیمه نامه در هر مرحله منوط به حصول نتایج مثبت از مرحله قبل می باشد. مدت زمان صدور بیمه نامه سرمایه گذاری اکتشاف برای هر مرحله به مدت زمان مورد نیاز برای اکتشاف آن مرحله بستگی دارد. برای صدور بیمه نامه، ابتدا از محدوده اکتشافی مورد نظر توسط کارشناسان صندوق بازدید به عمل می آید و گزارش جامع کارشناسی حاوی برنامه اکتشافی تهیه شده برای متقاضی و در صورت نیاز به استفاده از منابع مالی جهت اکتشاف، با رونوشت برای سازمان صنعت، معدن و تجارت استان مربوطه ارسال میگردد. در صورت پذیرش برنامه ارائه شده توسط متقاضی و همچنین انعقاد قرارداد تضمین بازپرداخت اقساط، تشریفات صدور انجام و بیمه نامه صادر می شود.

۷-۲- بیمه نامه اعتباری بهره برداری

در اجرای این بیمه نامه، صندوق ریسک عدم بازپرداخت اقساط را به نفع ذینفع (بانک عامل یا تأمین کنندگان) طبق شرایط بیمه نامه پوشش میدهد. نظر به اینکه پروانه های بهره برداری معادن در قانون معادن به عنوان وثیقه پیش بینی شده است اما بانک های عامل در عمل به سختی پروانه های مذکور را به عنوان وثیقه می پذیرند، لذا صندوق بیمه سرمایه گذاری فعالیت های معدنی بیمه نامه اعتباری بهره برداری از معادن را به عنوان یکی از پرمصرف ترین و مهمترین محصولات، پس از ارزیابی کارشناسان خود و تعیین حق انتفاع معدن صادر می نماید. سپس بیمه گذار بیمه نامه مذکور را به بانک عامل یا تأمین کننده مربوطه ارائه و تسهیلات مورد نظر را دریافت می نماید.

۷-۳- بیمه نامه اعتباری کانه آرایی و فرآوری مواد معدنی

در اجرای این بیمه نامه، صندوق ریسک عدم بازپرداخت اقساط را به نفع ذینفع (بانک عامل یا تأمین کنندگان) طبق شرایط بیمه نامه پوشش می دهد. با عنایت به سیاست های دولت جهت جلوگیری از خام فروشی، صندوق در چارچوب این سیاست ها از سال 1393 تمرکز بیشتری بر روی صدور این محصول داشته است. لذا مبلغ بیمه نامه ها و اشتغال در این بخش، رشد چشمگیری داشته است.

نظر به اینکه پروانه های بهره برداری معادن در قانون معادن به عنوان وثیقه پیش بینی شده است ، صندوق بیمه سرمایه گذاری فعالیت های معدنی، بیمه نامه اعتباری کانه آرای و فرآوری مواد معدنی را پس از ارزیابی کارشناسان خود و بررسی جنبه های فنی و اقتصادی صادر می نماید. سپس بیمه گذار بیمه نامه مذکور را به بانک عامل یا تأمین کننده ارائه و تسهیلات مورد نظر را دریافت می نماید.

۴-۷- سایر بیمه نامه ها

- بیمه نامه سرمایه گذاری بهره برداری از معادن
- بیمه نامه سرمایه گذاری کانه آرای و فرآوری مواد معدنی
- بیمه نامه دوران بهره برداری معادن (کاهش قیمت، توقف موقت)
- بیمه نامه کانه آرای و فرآوری مواد معدنی (کاهش قیمت، توقف موقت)
- بیمه نامه اعتباری اکتشاف (در مراحل تفصیلی)
- بیمه نامه اعتباری محدوده های اکتشافی
- بیمه نامه اعتباری سرمایه در گردش

۸- اهم فعالیت های انجام شده در سال 1401

۸-۱- حوزه صدور بیمه نامه

جدول 4- آمار صدور انواع بیمه نامه ها و ضمانت نامه ها

مبالغ به میلیارد ریال

مجموع ضمانتنامه ها و بیمه نامه ها		بیمه نامه سرمایه گذاری		ضمانتنامه (بیمه نامه اعتباری بهره برداری)		سال صدور
		تعداد	مبلغ (میلیارد ریال)	تعداد	مبلغ (میلیارد ریال)	
6,998	1711	832	1028	6,167	683	از ابتدای فعالیت تا پایان 1397
3,055	35	32	8	3,023	27	1398
4,783	38	40	8	4,743	30	1399
19,801	53	110	9	19,691	44	1400
41,747	64	216	6	41,531	58	1401
76,384	1901	1,230	1059	75,154	842	مجموع

عملکرد سال 1401 نسبت به سال 1400 در تعداد صدور 21 درصد و در ارزش بیمه نامه های صادره، 111 درصد رشد داشته است.

در حال حاضر مبلغ مصوب طرح های آماده صدور 6230 میلیارد تومان می باشد و در حال اخذ وام هستند:

جدول 5- آمار طرحهای آماده صدور

مبالغ به میلیارد ریال

مجموع ضمانتنامه ها و بیمه نامه ها		سرمایه گذاری		ضمانتنامه (اعتباری بهره برداری)		نوع بیمه نامه
		تعداد	مبلغ	تعداد	مبلغ	
62,298	79	21	4	62,277	75	تقاضاهای آماده برای صدور بیمه نامه
41,747	64	216	6	41,531	58	بیمه نامه صادره 1401
104,045	143	237	10	103,808	133	مجموع

۸-۱-۱. صدور بیمه نامه به تفکیک طبقه مواد معدنی به ترتیب بزرگی ارزش بیمه نامه

جدول 6- آمار صدور بیمه نامه به تفکیک طبقه ماده معدنی

مبالغ به میلیارد ریال

سهم از سال 1401 (درصد)		مجموع		1401		1400		1399		1398		تا 1397		طبقه معدن
مبلغ	تعداد	مبلغ	تعداد	مبلغ	تعداد	مبلغ	تعداد	مبلغ	تعداد	مبلغ	تعداد	مبلغ	تعداد	

0/6 %	1/6 %	1,585	179	245	1	0	0	0	0	30	2	1,310	176	زغال سنگ
0/2 %	1/6 %	1,885	427	81	1	761	3	145	6	87	7	811	410	سنگ تزئینی
53/1 %	43/8 %	39,718	590	22,153	28	11,843	33	2,615	15	1,452	13	1,656	501	فلزی
26 %	21/9 %	14,327	326	10,854	14	2,787	8	134	6	54	3	498	295	کانی های صنعتی
5/6 %	26/6 %	3,813	317	2,342	17	351	5	228	6	32	2	860	287	مواد طبقه یک
14/5 %	4/7 %	15,056	62	6,072	3	4,059	4	1,661	5	1,400	8	1,863	42	واحدهای کانه آرایشی و فرآوری
100%	100%	76,384	1901	41,747	64	19,801	53	4,783	38	3,055	35	6,998	1711	مجموع

۲-۱-۸. صدور بیمه نامه به تفکیک 5 استان برتر براساس بزرگی ارزش صدور بیمه نامه

جدول 7- آمار صدور بیمه نامه به تفکیک 5 استان برتر براساس بزرگی ارزش صدور بیمه نامه

مبالغ به میلیارد ریال

جمع		1401		1400		1399		1398		تا 1397		منطقه جغرافیایی معدن
مبلغ	تعداد	مبلغ	تعداد	مبلغ	تعداد	مبلغ	تعداد	مبلغ	تعداد	مبلغ	تعداد	
18,692	91	10,265	5	3,284	3	1,839	3	1,827	4	1,477	76	کرمان
7,783	109	3,324	7	1,760	7	1,232	5	541	7	926	83	خراسان جنوبی
6,745	66	3,156	5	2,651	4	0	۰	4	1	934	56	یزد
6,706	216	3,640	4	2,669	3	4	4	2	2	392	203	خراسان رضوی
5,955	166	3,370	6	2,102	6	0	۰	199	4	285	150	اصفهان
30,502	1253	17,992	37	7,335	30	1,708	26	483	17	2,984	1143	سایر استانها
76,384	1901	41,747	64	19,801	53	4,783	38	3,055	35	6,998	1711	مجموع

۳-۱-۸. آمار صدور انواع بیمه نامه ها بر حسب نوع معدن

در سال 1401 تعداد 58 بیمه نامه اعتباری به ارزش 41.531 میلیارد ریال و 6 فقره بیمه نامه سرمایه گذاری به ارزش 216 میلیارد ریال صادر شده است که در بخش اعتباری به شرح جدول 8 می باشد:

جدول 8- آمار صدور بیمه نامه اعتباری بر حسب نوع معدن در سال 1401

مبالغ: میلیارد ریال

اعتباری	نوع بیمه نامه	نوع معدن	تعداد	مبلغ	درصد سهم ریالی
اعتباری اکتشاف	فلزی-کانی های صنعتی	7	424	1 %	

اعتباری بهره برداری	سنگ تزئینی-فلزی-کانی های صنعتی-مواد طبقه یک	27	3207	7/7 %
اعتباری پیمانکار	فلزی	2	2810	6/8 %
اعتباری فرآوری	سنگ تزئینی-فلزی-کانی های صنعتی-واحدهای کانه آرایه و فرآوری	22	35090	84/5 %
مجموع				
		58	41,531	100 %

جدول 9- آمار صدور بیمه نامه سرمایه گذاری بر حسب نوع معدن در سال 1401

مبالغ: میلیارد ریال

سرمایه گذاری	نوع بیمه نامه	نوع معدن	تعداد	مبلغ	درصد سهم ریالی
سرمایه گذاری اکتشاف	فلزی	6	216	100 %	
مجموع					
		6	216	100 %	

۸-۲- حوزه حقوقی و وصول مطالبات

صندوق بیمه سرمایه گذاری فعالیت های معدنی در راستای تعهدات مربوط به صدور انواع بیمه نامه از ابتدای فعالیت تا پایان سال 1401 مبلغ 1299/3 میلیارد ریال بابت استتکاف از پرداخت اقساط و خسارت ناشی از عدم کشف کانه پرداخت نموده است که 1281/1 میلیارد ریال آن بابت استتکاف از پرداخت اقساط در بیمه نامه های اعتباری و اعتباری اکتشاف و 18/2 میلیارد ریال آن بابت جبران خسارت عدم کشف کانه در بیمه نامه های اکتشافی بوده است.

جدول 10- پرداخت خسارت و جبران تعهدات بیمه نامه و ضمانت نامه هـ

مبالغ به میلیارد ریال

سال	خسارت ناشی از صدور بیمه نامه های اکتشافی	پرداخت و هزینه بابت استتکافات			وصول مطالبات		
		بیمه نامه اعتباری	بیمه نامه اعتباری اکتشاف	مجموع	نقدی	فروش دارایی های به نام شده (معدن یا دستگاہ)	
						مبلغ	تعداد
تا 1397	17/4	708/7	29/1	737/8	422/5	18	21/1
1398	0/3	14/3	1	15/3	78/3	6	11/1
1399	0/3	126/1	0	126/1	110/8	4	19/7
1400	0	55/1	0	55/1	137	2	9/1
1401	0/2	339/7	7/1	346/8	53/6	6	35/8
مجموع	18/2	1243/9	37/2	1281/1	802/2	36	96/8

توضیح اینکه مجموع به روز شده مطالبات صندوق در انتهای سال 1400 برابر با 266 میلیارد ریال و در انتهای سال 1401 برابر است با 382/1 میلیارد ریال است.

سال	1400	1401
نسبت وصول نقدی به مانده مطالبات	53%	30%

۸-۳- حوزه فنی:

۸-۳-۱. مأموریت های انجام شده

در سال 1401 تعداد 541 مأموریت به منظور انجام کارشناسی و امور حقوقی و مدیریتی در صندوق بیمه انجام شده است.

از کل مأموریت ها، تعداد 422 بازدید از معادن و محدوده های اکتشافی توسط کارشناسان و مشاوران فنی صندوق بیمه انجام شد که 36 مورد در بخش سرمایه گذاری و 328 مورد در بخش اعتباری و 58 مورد بعنوان مأموریت اداری و شرکت در جلسات بوده است.

از 422 مأموریت انجام شده در سال گذشته تعداد 33 بازدید نظارتی از معادن و 252 بازدید اولیه به منظور ارزیابی معادن و محدوده های اکتشافی انجام شده است و مابقی (137 مأموریت) مربوط به سایر انواع مأموریتها می باشد.

جدول 11- مأموریت های انجام شده طی دو سال اخیر

نوع مأموریت	1400	1401
بازدید جهت ارزیابی اولیه	133	252
بازدید جهت ارزیابی نظارتی	28	33
جمع	161	285

۸-۳-۲. حوزه پذیرش

جدول 12- آمار مراجعات سالانه به تفکیک نوع بیمه نامه درخواستی

سال	مجموع		
	اعتباری	سرمایه گذاری	کل
تا پایان 1397	3383	2671	6054
1398	83	37	120
1399	97	5	102
1400	146	17	163

رشد 116 درصدی
مراجعات به
صندوق بیمه در
سال 1401 نسبت به

مجموع			سال
کل	سرمایه گذاری	اعتباری	
352*	33	319	1401

* جمع کل مبلغ درخواستی این تعداد بالغ بر 962 هزار میلیارد ریال بوده است

۸-۳-۳. اشتغال زایی ایجاد شده از محل بیمه نامه های صادره

جدول 13- تعداد اشتغال زایی

سال	تا 1397	1398	1399	1400	1401
تعداد اشتغال ایجاد و تثبیت شده (نفر)	6375	450	850	1897	2448

بنابراین در سال 1401 نسبت به سال 1400، 29 درصد افزایش اشتغال به صورت مستقیم داشته ایم. البته مجموع اشتغال مستقیم ایجاد شده به صورت میانگین و بر اساس تعداد بیمه نامه صادره در نظر گرفته شده است که تعداد اشتغال غیر مستقیم گاهاً چند برابر این تعداد برای هر بیمه نامه می باشد.

۹- رئوس مهمترین دستاوردها و اقدامات اخیر

- ۹-۱- عقد قرارداد با هپکو جهت تامین ماشین آلات به تعداد 600 دستگاه در راستای حمایت از تولید داخل
- ۹-۲- صدور بیمه نامه به مبلغ بیش از 40 هزار میلیارد ریال و 62 هزار میلیارد ریال آماده صدور
- ۹-۳- عقد تفاهم نامه با ایمنو جهت راهبری و ارزیابی استارتاپ ها و شرکت های دانش بنیان
- ۹-۴- عقد تفاهم نامه با بانک های تجارت و صنعت و معدن
- ۹-۵- اجرایی شدن پرداخت تسهیلات به معدنکاران زغالسنگ و اکتشاف در سال 1402 که تا به امروز 263.008.700.000 ریال برای اکتشاف بیمه نامه صادر شده است و 430.000.000.000 ریال برای زغالسنگ در مرحله آماده صدور می باشد که برای این موضوع مبالغ بیشتری مورد نیاز است.

۱۰- عملکرد صندوق در راستای شفاف سازی و تسهیل

۱۰-۱- کمیته فنی: صندوق به منظور شفاف سازی، دو کمیته فنی و کمیته طرح جهت بررسی کلیه گزارشات کارشناسی تهیه شده برای پرونده های پذیرش شده دارد که در این کمیته ها تمامی جزئیات فنی و اقتصادی پرونده های صندوق، با مشارکت کلیه کارشناسان و مشاوران بررسی می شود.

۱۰-۲- بهره برداری از سیستم CRM: در راستای تحقق اهداف دولت الکترونیک و به منظور تسهیل در ارائه خدمات و دسترسی سریع و آسان معدنکاران به خدمات صندوق، سیستم CRM پیاده سازی و مستقر گردید. به نحوی که برای متقاضیان صندوق، در سطح کشور امکان دستیابی به سیستم و ثبت برخط درخواست خود از طریق سامانه <http://crm.iranmico.com/> مهیا شده است.

۱۰-۳- حذف وندور لیست: در شروع کار در سال 96، یکی از موضوعات اصلی صندوق، عدم دسترسی معدنکاران به کلیه تأمین کنندگان ماشین آلات و تجهیزات، بدلیل وجود وندور لیست در صندوق بوده که در حال حاضر با حذف آن و بررسی های میدانی جهت هر یک از پیش فاکتورها و صحت سنجی آن، این بخش رانتهی از صندوق حذف گردید.

۱۰-۴- امکان دسترسی ذینفعان به روند بررسی پرونده ها از طریق سامانه ثبت نام و درخواست بیمه نامه

۱۰-۵- امکان دسترسی کلیه کارشناسان فنی به همه پرونده های فنی: از زمان پذیرش پرونده در واحد فنی تا اعلام شرایط صدور بیمه نامه و عقد قرارداد و صدور بیمه نامه، همه کاربران داخلی صندوق (کارشناس فنی پرونده و سایر کارشناسان) امکان مشاهده سیر مراحل پرونده و مدارک فنی بارگذاری شده را دارا هستند.

۱۰-۶- تقسیط حق بیمه پرداختی بیمه گذاران

۱۰-۷- کاهش مدارک درخواستی صندوق برای تشکیل پرونده متقاضیان

۱۱- مهمترین برنامه های سال 1402 صندوق

۱۱-۱- افزایش سرمایه از 16.000 میلیارد ریال به 40.000 میلیارد ریال

۱۱-۲- اخذ مصوبه مجمع به منظور اجرایی کردن سود تسهیلات خریداران ماشین آلات داخلی و high Tech و استارت آپ ها و HSE

۱۱-۳- افزایش صدور بیمه نامه اعتباری تا 85000 میلیارد ریال (در صورت افزایش سرمایه فوق الذکر)

۱۱-۴- در راستای ایده حمایت از استارت آپ ها و شرکت های دانش بنیان برای حل چالشها و مشکلات حوزه معدن اختصاص مبلغ 2000 میلیارد ریال به عنوان تسهیلات (در صورت افزایش سرمایه فوق

- الذکر) و صدور بیمه نامه ها جهت سرمایه گذاران بخش خصوصی جهت حمایت از ایده های مورد تایید تا 75 درصد مبلغ سرمایه گذاری انجام شده
- ۱۱-۵- اختصاص 5000 میلیارد ریال منابع داخلی صندوق برای اکتشافات مقدماتی و تکمیلی (در صورت افزایش سرمایه فوق الذکر)
- ۱۱-۶- اختصاص 10000 میلیارد ریال منابع داخلی صندوق برای آماده سازی معادن زغالسنگ (در صورت افزایش سرمایه فوق الذکر)
- ۱۱-۷- ایجاد سیستم مدیریت ریسک بر اساس مطالعات انجام شده توسط دانشگاه بین المللی امام خمینی (ره) قزوین
- ۱۱-۸- حمایت و ارائه تسهیلات به پایلوت های مهم صنعتی فرآوری با ارزش افزوده بالا و با تایید پارک های علم و فناوری
- ۱۱-۹- اجرایی نمودن تفاهم نامه با شرکت ملی فولاد ایران به مبلغ 5000 میلیارد ریال جهت حمایت از تولید دانش بنیان در بخش فولاد
- ۱۱-۱۰- افتتاح شعبه تخصصی بخش معدن و فرآوری در بانک های ملی و ملت
- ۱۱-۱۱- افزایش اخذ سهم صندوق از حقوق دولتی وفق ماده (31) قانون معادن (مصوب بودجه 1402 به مبلغ 10000 میلیارد ریال)
- ۱۱-۱۲- پرداخت یارانه سود تسهیلات هدفمند در جهت حمایت از ساخت داخلی ماشین آلات در صورت موافقت مجمع محترم
- ۱۱-۱۳- ارائه مدل پویای محاسبه حق بیمه دریافتی صندوق برای بیمه نامه های مختلف با توجه به ریسک های موجود با تکیه بر محاسبات ریسک مواد معدنی مختلف
- ۱۱-۱۴- بررسی عملکرد صندوق و تاثیر آن در توسعه بخش معدن و صنایع معدنی و ارائه مدل نوین حمایتی صندوق با تکیه بر روشهای تامین مالی جدید
- ۱۱-۱۵- تقویت نیروی انسانی

۱۲- برنامه های صندوق با افزایش سرمایه

- ۱۲-۱- پرداخت تسهیلات به فعالان بخش معدن (حفاران غیرنفتی، پیمانکاران، آزمایشگاه های تخصصی، تراش سنگ های قیمتی، مشاوران معدنی و اکتشافی، حمایت از طرح های دانش بنیان در قالب پایلوت صنعتی)
- ۱۲-۲- تخصیص یارانه سود تسهیلات وفق مصوب مجمع و هیأت مدیره صندوق
- ۱۲-۳- تخصیص یارانه سود تسهیلات به بخش اکتشاف
- ۱۲-۴- افزایش تفاهم نامه ها با بانک های عامل (حداقل با 2 بانک تفاهم نامه جدید منعقد می شود)
- ۱۲-۵- حضور در نمایشگاه های داخلی و بین المللی جهت معرفی خدمات صندوق

۱۲-۶- تغییر ساختار صندوق

۱۲-۷- تعریف روش های جدید حمایت و تأمین مالی

۱۲-۸- حمایت بیمه ای و مالی از شرکت های دانش بنیان و استارت آپ های معدنی و صنایع معدنی

۱۳- مهمترین موانع و مشکلات

۱۳-۱- کاهش و منفی شدن نرخ تشکیل سرمایه ثابت در کشور که باعث رکود در بخشی از مواد معدنی

گردیده است

۱۳-۲- چالش جذب و نگهداشت نیروی انسانی متخصص: در این خصوص متأسفانه صندوق در سال 1400 و

1401، تعدادی نیروهای متخصص خود را از دست داده است.

۱۳-۳- لزوم اجرای ماده 5 قانون خدمات کشوری: با عنایت به اینکه سازمان ایמידرو از شمول ماده (5) قانون

مدیریت خدمات کشوری مستثنی بوده است، نظر شورای حقوقی دیوان محاسبات مبنی بر عدم استثناء

شرکت های تابعه ایמידرو، عملاً نحوه تعامل شرکت را با مشکل مواجه ساخته است.

۱۳-۴- بالا بودن نرخ سود تسهیلات حدود 23 درصد که موجب کاهش شدید جذابیت تسهیلات اعطایی شده

است

۱۳-۵- پایین بودن سرمایه ثبتی با توجه به افزایش درخواست تسهیلات

۱۴- درخواست های صندوق از مجمع عمومی محترم صاحبان سهام

۱۴-۱- همکاری در تأمین منابع جهت افزایش سرمایه به میزان 40.000 میلیارد ریال

۱۴-۲- مساعدت در خصوص تجمیع کلیه حمایت های مالی دولت از معادن کوچک خصوصی، به صورت

متمرکز در صندوق بیمه

۱۴-۳- تصویب و اجرای یارانه ماشین آلات داخلی و استارت آپ ها، دانش بنیان و HSE به میزان 4 درصد

۱۴-۴- اجازه جذب نیرو به صورت پیمانکاری و مشاوره
